

Escuela Primaria Pinedale



Informe de Responsabilidad Escolar 2009-10 • Publicado durante el año escolar 2010-11

GRADOS: K - 6º

7171 N. Sugarpine Avenue Pinedale, CA 93650

Teléfono: (559) 327-7700 Fax: (559) 327-7790

Sitio en Internet: <http://pinedale.cusd.com/>

Jeanne Hatfield
Superintendente

Allison Hernandez
Directora

Mensaje de la Directora

La Escuela Primaria Pinedale mantiene un alto estándar con respecto al rendimiento de los alumnos. Nos esforzamos para que nuestros alumnos aprendan los contenidos del plan de estudios y desarrollen las habilidades necesarias para graduarse de la preparatoria y desenvolverse con éxito en la vida. Logramos estos objetivos porque trabajamos en una comunidad que realmente se preocupa por sus niños. En la primaria Pinedale Elementary School, todavía sabemos quiénes son nuestros vecinos y entre todos cuidamos a nuestros niños.

Les brindamos a los alumnos la oportunidad de destacarse en mente, cuerpo y espíritu. Para que sobresalgan por su mente brillante, les brindamos experiencias de aprendizaje de alta calidad. Los alumnos tienen muchas oportunidades para estar diariamente en contacto con los libros, escribir según el género que corresponda al nivel de su grado y aplicar sus conocimientos de matemáticas. Para que desarrollen su cuerpo y espíritu, les ofrecemos una varias actividades curriculares que educan en forma integral y se relacionan con las múltiples formas en las que los niños se conectan con la vida: el deporte, la música y el arte.

En la primaria Pinedale Elementary School la comunidad es siempre bienvenida. Ofrecemos varios programas para apoyar a nuestros alumnos y a nuestra comunidad, entre los que se incluyen el programa ACES después del horario escolar y un Centro de Recursos del Vecindario. Mediante su participación en el programa Compañeros de Libros (Book Buddy), destinado a fomentar la lectura en los niños, las empresas locales apoyan nuestro deseo de hacer de cada niño un lector. Nuestra comunidad de padres por lo general asiste a los talleres para padres que se centran en cómo contribuir a que sus hijos tengan un buen rendimiento en la escuela. También concurren a clases de Inglés como Segundo Idioma (English as a Second Language, ESL) y clases sobre cómo ser buenos padres. La primaria Pinedale Elementary School es un lugar especial, y lo invitamos a que visite nuestra escuela y forme parte de nuestra comunidad. A través del trabajo conjunto, creo que el personal y la comunidad pueden marcar una diferencia en la vida de nuestros alumnos.

Atentamente,

Allison Hernandez, directora

Participación de los Padres de Familia

La Primaria Pinedale cuenta con el apoyo de la comunidad y brinda diferentes opciones para los padres que quieren participar. El 99% por ciento de la comunidad calificó a la Escuela Pinedale como "satisfactoria o superior" en la Encuesta del Equipo de Evaluación y Revisión Escolar (SART) de 2010.

La primaria Pinedale Elementary School se ha beneficiado con la formación de un grupo asesor de padres conocido como SART. Este comité constituye un foro para que el personal de la escuela y los padres interesados se reúnan y debatan temas relacionados con el funcionamiento eficaz de la escuela. En las reuniones del SART, el personal de la escuela también brinda presentaciones informativas sobre temas que los padres eligen.

Para obtener más información sobre cómo participar en la Escuela Primaria Pinedale, comuníquese con la directora de la escuela, Allison Hernandez, llamando a la oficina escolar al (559) 327-7700 o envíe un mensaje de correo electrónico a allisonhernandez@cusd.com.

Seguridad Escolar

La Escuela Pinedale tiene un Plan de Seguridad Escolar, junto con un Plan de Intervención de Crisis Escolar, en archivo y disponible para revisión de todos los padres y público en general. Los elementos clave del plan incluyen simulacros de seguridad, planes de intervención en crisis, manuales de emergencia para los educadores, y el plan de supervisión del patio de recreo.

Los planes de la escuela son revisados y actualizados anualmente con el aporte del personal, los padres y miembros de la comunidad. El Plan de Seguridad Escolar y el Plan de Intervención en Crisis se actualizaron por última vez en agosto de 2010. En la Encuesta 2010 SART, el 96% de los padres de Pinedale calificaron a la escuela como "satisfactoria o excelente" en su capacidad de proveer un ambiente seguro y ordenado para los niños.



1450 Herndon Avenue
Clovis, CA 93611

Teléfono: (559) 327-9000

Fax: (559) 327-9099

www.cusd.com

Dr. David E. Cash
Superintendente

Nuestra Misión

Conformar un sistema educativo de calidad que brinde a todos los alumnos la oportunidad de alcanzar su máximo potencial en mente, cuerpo y espíritu.

"Donde el carácter cuenta!"



Existencias de Libros y Materiales Didácticos

La siguiente información muestra el porcentaje de alumnos que carecen de sus libros de texto y materiales didácticos propios.

Escuela Pineland	
Materia de estudio	Alumnos sin libros
Lectura/Inglés	0%
Matemáticas	0%
Ciencias Naturales	0%
Historia-Ciencias Sociales	0%
Artes Visuales y Actuación	0%
Idioma Extranjero	0%
Salud	0%



Libros de Texto y Materiales Didácticos

Una de las prioridades principales del Distrito Escolar Unificado de Clovis (CUSD) es garantizar que existan libros de texto y materiales de instrucción en cantidades suficientes para respaldar el programa de instrucción de cada escuela. La Norma N° 3301 del Consejo del Distrito CUSD establece los criterios y procedimientos para la adopción de libros de texto. El proceso de selección se realiza por comités del distrito, grado y asignatura, y es coordinado por los administradores del plan de estudios y de instrucción del distrito.

Todos los textos deben ser adoptados conforme a las matrices más recientes establecidas por el estado o las listas aprobadas por el Consejo Regente Local. La compra de libros de texto se ajusta a los ciclos de contenido de los Marcos del Plan de Estudios de California según lo permite el Fondo para Materiales de Instrucción (IMF) del Distrito y otras fuentes de financiamiento. Este compromiso es evidente si consideramos la encuesta para padres del SART realizada en 2009, que indica que el 98% de los padres calificaron la calidad de los materiales de instrucción de "satisfactoria" a "excelente".

El Departamento de Proyectos Especiales continúa apoyando a las escuelas mediante fondos que permiten comprar materiales de instrucción complementarios para los Estudiantes de Inglés desde kínder hasta el 12º grado, para que los alumnos aumenten su dominio en la lectura, la escritura y la expresión oral de la manera más rápida posible. Además de estos materiales, los alumnos cuentan con materiales básicos de lectura/lenguaje y literatura y otros que se correlacionan con los estándares del estado.

El Distrito Escolar Unificado de Clovis continúa comprando cada año los libros de texto que están estructurados con los estándares académicos y aplica los ciclos de adopción por área. Sin embargo, las escuelas y los maestros aún utilizan varios libros de texto que están fuera del ciclo de adopción por las siguientes tres razones: 1) estos textos siguen siendo recursos de instrucción valiosos para maestros y alumnos, 2) todos están correlacionados con los estándares de contenido académico que se establecen para el plan de estudios y 3) algunos pueden cubrir las áreas en las que no existen estándares de contenido principal académicos explícitos (por ejemplo, zoología, anatomía/fisiología).

Todos los alumnos que asisten a clases de artes visuales y escénicas (lo que incluye drama, baile, instrumental, vocal, arte, cerámica, y fotografía) tienen acceso a los libros de texto apropiados.

Lista de Libros de Texto y Materiales Didácticos

Materia de estudio	Libro	Año que se introdujo
Inglés y Literatura	Houghton Mifflin <i>A Legacy of Literacy</i>	2003
Matemáticas	Holt, Rinehart, Winston <i>California Mathematics: Numbers to Algebra</i>	2009
Matemáticas	Houghton Mifflin <i>California Math</i>	2009
Ciencias Naturales	Foresman <i>California Science</i>	2008
Ciencias Naturales	Houghton Mifflin <i>California Science</i>	2009
Ciencias Naturales	McDougal Littell <i>Focus on Earth Science</i>	2009
Historia-Ciencias Sociales	Glencoe/McGraw Hill <i>Discovering our Past-Ancient Civilizations</i>	2006
Historia-Ciencias Sociales	Foresman <i>Learn and Work</i>	2007
Historia-Ciencias Sociales	Foresman <i>Time and Place</i>	2007
Historia-Ciencias Sociales	Harcourt <i>Reflections</i>	2007

Nota: La fecha más reciente en que se recopiló y verificó esta información fue en octubre de 2010.

“La compra de libros de texto se ajusta a los ciclos de contenido de los Marcos del Plan de Estudios de California según lo permite el Fondo para Materiales de Instrucción (IMF) del Distrito y otras fuentes de financiamiento.”

Condición de las Reparaciones Efectuadas en las Instalaciones

Condiciones y Mejoras de las Instalaciones Escolares			
Elemento inspeccionado	Estado de la reparación	Elemento inspeccionado	Estado de la reparación
Sistemas	Bueno	Baños/bebederos	Bueno
Interiores	Bueno	Seguridad	Bueno
Limpieza	Bueno	Sistemas estructurales	Bueno
Sistema eléctrico	Bueno	Exteriores	Bueno
Resumen general de la condición de la escuela			Bueno
Fecha más reciente de la inspección de las instalaciones			10/15/2010
Fecha más reciente en que se completó el formulario de inspección			10/15/2010

Deficiencias y Reparaciones

La tabla muestra las reparaciones necesarias de todas las deficiencias encontradas durante la inspección de las instalaciones. Independientemente del estado de la reparación de cada elemento, todas las deficiencias están incluidas en la lista.

Deficiencias y Reparaciones	
Elemento inspeccionado	Deficiencias, acción planeada o efectuada y fecha de reparación
Sistemas	Limpieza de las ventilas sucias (las órdenes de trabajo han sido iniciadas; las reparaciones están previstas para terminarse en 2/1/2011)
Interiores	Cambiar las cubiertas de luz donde es necesario (las órdenes de trabajo han sido iniciadas; las reparaciones están previstas para terminarse en 2/1/2011)
Sistema eléctrico	Reparar/cambiar los focos y paneles donde es necesario (las órdenes de trabajo han sido iniciadas; las reparaciones están previstas para terminarse en 2/1/2011)
Exteriores	Reparar las grietas en el concreto cerca de la sala de profesores (las órdenes de trabajo han sido iniciadas; las reparaciones están previstas para terminarse en 2/1/2011)

Instalaciones Escolares

La Escuela Primaria Pinedale se construyó en 1953, por lo que tiene 57 años. Brindamos un ambiente de aprendizaje limpio y seguro. Nuestro personal de limpieza integrado por un conserje diurno y dos nocturnos realiza diariamente la limpieza básica de todos los salones de clase. Además, en cada plantel se lleva a cabo una limpieza profunda dos veces al año. Nuestro Comité del Equipo de Evaluación y Revisión Escolar (SART) lleva a cabo ocho inspecciones de la limpieza del plantel por año. Este comité de padres inspecciona regularmente el estado de los espacios abiertos y baños para luego informar al alumnado. Cuando se les solicitó que calificaran el estado de los edificios y los espacios abiertos en la escuela de sus hijos, el 81% de los padres calificó el mantenimiento de los espacios abiertos de “bueno” a “excelente”. En todo el distrito, el 90% de los padres calificó a su escuela de “buena” a “excelente”.

Mediante un aumento de concientización de la comunidad, el orgullo y una política de plantel abierto, esperamos erradicar los actos de vandalismo y robo. Se invita a los alumnos a que colaboren para mantener el plantel limpio y que asuman la responsabilidad personal de crear un ambiente de aprendizaje positivo.

Con 19 salones de clases regulares y 9 salones portátiles, acomodamos y escolarizamos a nuestros 459 alumnos. La Escuela Primaria Pinedale tiene capacidad para acomodar ampliamente a 650 alumnos.

Continúa en la página 4

Condición de las Reparaciones Efectuadas en las Instalaciones

La inspección determina el estado de la reparación y lo califica según la condición: buena, aceptable o mala. El resumen general de la condición de las instalaciones se califica en las categorías de ejemplar, bueno, aceptable o condición mala.

Con el fin de mantener nuestras instalaciones en óptimas condiciones, el distrito CUSD ha contratado los servicios de un tercero para realizar la Inspección William 2010-11 utilizando el formulario Herramienta de Inspección de Instalaciones (FIT). Esto permitirá al Distrito Unificado de Clovis obtener una evaluación objetiva y seguir manteniendo las instalaciones seguras y en su mejor funcionamiento para uso de los estudiantes y el personal.

Inspección de los Elementos de las Instalaciones Escolares

Las tablas muestran los resultados más recientes de la inspección a las instalaciones para la cual se utiliza el formulario de Herramienta de Inspección (FIT) u otro formulario equivalente. La siguiente lista incluye los elementos inspeccionados.

- **Sistemas:** Sistemas de gas/conductos, sistema mecánico, (calefacción, ventilación, aire acondicionado) y alcantarillado.
- **Interiores:** Superficies interiores (pisos, techos, paredes y vestimentas de ventanas).
- **Limpieza:** Control de plagas/insectos, limpieza general (terrenos, edificios, salones y áreas comunes).
- **Sistema eléctrico:** Interiores y exteriores.
- **Baños/bebederos:** Baños, lavabos/bebederos (interiores y exteriores).
- **Seguridad:** Equipo de seguridad contra incendios, sistemas de emergencia, materiales dañinos (interior y exterior).
- **Sistemas estructurales:** Condición de la estructura y techos.
- **Exteriores:** Ventanas, puertas, entradas, bardas, patios y terrenos para jugar.

Instalaciones Escolares

Continuación de la página 3

La filosofía del distrito es que las escuelas son el corazón del vecindario. Por lo tanto, una de nuestras prioridades principales es construir y mantener instalaciones excelentes de la manera más económica posible.

El 2 de marzo de 2004, los votantes del distrito CUSD aprobaron la Medida A. Esta medida otorga bonos de \$168 millones se combinará con tasas de urbanización y fondos de bonos del estado para obtener \$246 millones que serán utilizados en proyectos para todo el distrito. Los fondos de la Medida A se utilizaron para financiar la quinta escuela preparatoria y escuela secundaria, tres escuelas primarias nuevas y para comprar un terreno para otra escuela primaria. Se realizarán mejoras en los planteles, remodelaciones y ampliaciones en los edificios de todas las escuelas del distrito. Además de esta construcción nueva, se están llevando a cabo proyectos de modernización y renovación en varias de nuestras antiguas instalaciones. Luego de la aprobación de la Medida A, el Consejo Regente del distrito escolar CUSD se comprometió ante la comunidad a no solicitar otro bono hasta principios de 2010.

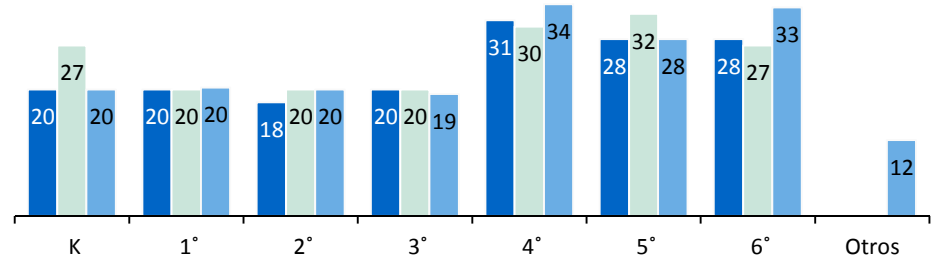
En 1998, se remodelaron todas las instalaciones y se incorporó una Biblioteca y Centro Multimedia (LMC) con un laboratorio de computación. Durante el verano de 2007, se remodelaron los baños para el personal, se instalaron ventanas nuevas, y se cambió el mobiliario de los salones de clase. También instalamos pizarrones Smart, cámaras y proyectores de LCD en todos los salones de kínder hasta 6º grado. Se compró equipo para el patio de juegos en el año 2007-08; se instaló alfombra nueva, y se pintó la escuela en el verano de 2009.

El Distrito Escolar Unificado de Clovis (CUSD) participa en el Programa de Mantenimiento Diferido para escuelas del estado, el cual otorga fondos complementarios del estado de manera proporcional, un dólar por un dólar, para ayudar a los distritos escolares con los gastos de arreglos o reposiciones principales de los componentes del plantel. Comúnmente, esto incluye techado, plomería, calefacción, aire acondicionado, sistemas eléctricos, pintura exterior o interior y pisos. En el año escolar 2010-11, el distrito asignó \$2'400,000 al presupuesto del Programa de Mantenimiento Diferido. Esto representa el 0.8% del presupuesto del fondo general del distrito.

Tamaño del Grupo

07-08 08-09 09-10

La gráfica muestra los datos del número promedio de alumnos por grupo durante tres años.

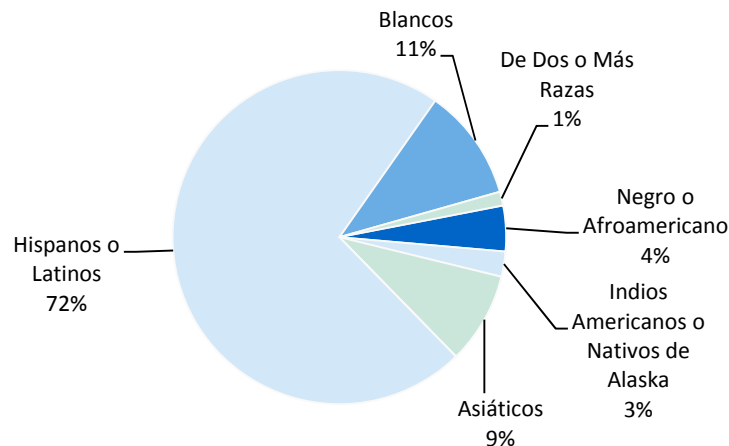


Distribución del Alumnado — Número de aulas según el tamaño del grupo

Grado	07-08			08-09			09-10		
	1-20	21-32	33+	1-20	21-32	33+	1-20	21-32	33+
K	3				2		2	1	
1º	3			4			2	1	
2º	4			3			3		
3º	3			4			2	1	
4º		2			2				2
5º		2			1	1		2	
6º		2			2			1	1
Otros							2		

Matrícula y Datos Demográficos

La matrícula total del año escolar 2009-10 fue de 451 estudiantes.



Exámenes Estándarizados STAR — Datos comparativos de Tres Años de Todos los Alumnos

Los resultados de los exámenes STAR (*Standardized Testing and Reporting Program*) se evalúan como niveles de conocimiento para comprobar el rendimiento académico de los alumnos en su dominio de los estándares académicos estatales. Los cinco niveles de conocimiento son: **Avanzado** (que excede los estándares estatales), **Dominio** (que alcanza los niveles estatales), **Básico**, **Inferior al básico** y **Muy inferior al básico**. Los estudiantes que obtienen resultados en el nivel de *dominio* o *avanzado* demuestran que han alcanzado el conocimiento de determinados conceptos según la materia. Las siguientes tablas muestran el porcentaje de estudiantes que obtuvieron el nivel de *dominio* o *avanzado* en las áreas de Inglés y Literatura, Matemáticas, y Ciencias Naturales.

Porcentaje de Alumnos con Nivel de Dominio o Avanzado

	Escuela Pineland			Distrito Escolar de Clovis			California		
	07-08	08-09	09-10	07-08	08-09	09-10	07-08	08-09	09-10
Inglés y Literatura	44%	44%	47%	65%	68%	70%	46%	50%	52%
Matemáticas	52%	53%	52%	64%	65%	65%	43%	46%	48%
Ciencias Naturales	53%	40%	40%	64%	67%	70%	46%	50%	54%

Resultados de los Exámenes STAR por Grupos — Inglés, Matemáticas, y Ciencias Naturales

Porcentaje de Alumnos con Nivel de Dominio o Avanzado

Grupo	Resultados - Primavera de 2010		
	Inglés y Literatura	Matemáticas	Ciencias Naturales
Todos los alumnos del distrito	70%	65%	70%
Todos los alumnos en la escuela	47%	52%	40%
Hombres	40%	46%	46%
Mujeres	57%	61%	33%
Negros o Afroamericanos	33%	40%	❖
Indios Americanos o Nativos de Alaska	❖	❖	❖
Asiáticos	❖	❖	❖
Filipinos	❖	❖	❖
Hispanos o Latinos	47%	53%	34%
Nativo de Hawai o de las islas del Pacífico	❖	❖	❖
Blancos	59%	51%	❖
De dos o más razas	❖	❖	❖
Con desventajas económicas	45%	51%	38%
Estudiantes de Inglés	24%	40%	❖
Alumnos con discapacidades	48%	40%	❖
Alumnos migrantes que reciben servicios educativos	58%	58%	❖

❖ Los resultados no se muestran cuando el número de alumnos evaluados es de 10 o menos dado que el total de estudiantes en esta categoría es muy reducido para obtener resultados estadísticos o con el fin de proteger la privacidad del estudiante.

Exámenes Estandarizados y Reporte de Resultados

El programa de los exámenes estandarizados STAR (*Standardized Testing and Reporting*) consiste de varios exámenes claves, como son los Exámenes Estandarizados de California (CST), las Evaluaciones Modificadas de California (CMA) y las Evaluaciones de California para el Desempeño Alternativo (CAPA). Los exámenes CST son pruebas de opción múltiple en las áreas de Inglés y Literatura, Matemáticas, Ciencias Naturales e Historia-Ciencias Sociales para distintos grados. Algunos alumnos en grados específicos deben tomar además la prueba de composición escrita.

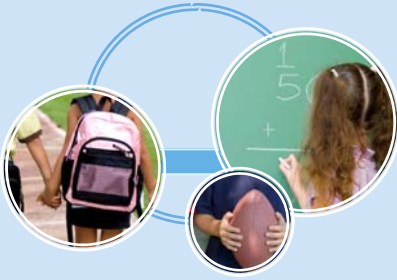
Los exámenes CST tienen como finalidad conocer el nivel de desempeño académico de los alumnos de California en relación a los Contenidos de Enseñanza Estandarizados. Los conocimientos estándares describen los conceptos y habilidades que los estudiantes deben aprender por materia de estudio y grado.

La evaluación CMA es una prueba modificada para los alumnos que presentan alguna discapacidad de aprendizaje y que estudian bajo un Programa de Educación Individualizada (IEP). La evaluación está diseñada específicamente para los alumnos cuya discapacidad les impide demostrar que han alcanzado el dominio de los conceptos de su grado sin ofrecerles modificaciones.

El examen CAPA es una evaluación alternativa para los estudiantes que presentan una discapacidad cognitiva severa y que son incapaces de presentar los exámenes CST sin adaptaciones o modificaciones, y el CMA igualmente sin ajustes.

Para obtener un reporte completo de todos los exámenes, la tasa de participación, los grupos y los resultados por grados, visite el sitio: <http://star.cde.ca.gov/>. Y si desea conocer más del programa de exámenes STAR, visite la guía en: www.cde.ca.gov/ta/tg/sr/documents/starpkt5intrpts.pdf.





Rangos del Índice de Desempeño Académico

Las escuelas se dividen en diez categorías de igual tamaño llamadas “percentile” donde 1 corresponde al nivel del percentile más bajo del API, y 10 al más alto. El rango de la escuela dentro del resultado del estado compara su API con los resultados de las otras escuelas, dentro de su mismo tipo (primaria, secundaria o preparatoria). Un API de “escuelas similares” refleja cómo se compara una escuela con 100 escuelas semejantes. La tabla muestra los datos recopilados para la clasificación API y los rangos API de las escuelas similares, cuya información está disponible.

Aumento del Índice de Desempeño Académico

La tabla muestra el cambio actual de los puntos obtenidos o perdidos en el API durante los tres años pasados, según el grupo de estudiantes, y los resultados del API de 2010.



Índice del Desempeño Académico

El Índice de Desempeño Académico (*Academic Performance Index, API*) es una medida anual del desempeño académico y el progreso de las escuelas en California. El API es un puntaje en una escala de 200 a 1,000 que refleja el nivel de desempeño académico de un grupo determinado de estudiantes, la escuela o el distrito basado en los resultados de todo el estado. El resultado API de 800 es el objetivo para todo el estado.

El reporte anual del ciclo API incluye la Base y el Crecimiento de éste. La Base del API comienza el reporte del ciclo y se muestra aproximadamente un año después de que se administró la prueba (por ejemplo: los resultados Base del API del año 2009 se calculan de los resultados de los exámenes de todo el estado comenzando en la primavera de 2009, y se muestran hasta mayo de 2010). El Crecimiento API se muestra después de la Base API pero se calcula de los resultados de los exámenes del siguiente año, (por ejemplo, el Crecimiento API se calcula de los resultados estatales usados en las pruebas de la primavera de 2009 que se muestran en agosto de 2010). Por lo tanto, el ciclo del reporte de resultados API de 2009-10 incluye la Base del Indicador API del 2009 y el Crecimiento API del 2010.

Para conocer más sobre el API, consulte la guía informativa en el sitio: www.cde.ca.gov/ta/ac/ap/documents/infoguide08.pdf y la guía general API en: www.cde.ca.gov/ta/ac/ay/documents/overview09.pdf.

Rangos del Índice del Desempeño Académico

Rangos del Índice de Desempeño Académico (API) — Comparación de tres años

	2007	2008	2009
Rango API estatal	4	5	4
Rango API de escuelas similares	6	8	7

Aumento del Índice de Desempeño Académico

Aumento del API por Grupo de Alumnos — Comparación de tres años

Grupo	Cambio del API actual		
	07-08	08-09	09-10
Todos los alumnos en la escuela	39	4	-5
Negros o Afroamericanos	■	■	■
Indios Americanos o Nativos de Alaska	■	■	■
Asiáticos	■	■	■
Filipinos	■	■	■
Hispanos o Latinos	48	14	-13
Nativos de Hawai o de las Islas del Pacífico	■	■	■
Blancos	■	■	■
De dos o más razas	■	■	■
Con desventajas socioeconómicas	41	9	-4
Estudiantes de Inglés	31	13	-3
Alumnos con discapacidades	■	■	■

■ Sólo se informan los datos correspondientes a los grupos numéricamente significativos.

Aumento del API – Comparación del Índice de Desempeño Académico 2010

Aumento del API por Grupo — Comparación en 2010

Grupo	Aumento del API en 2010		
	Escuela Pineland	Distrito Escolar de Clovis	California
Todos los alumnos	764	866	767
Negros o Afroamericanos	■	796	686
Indios Americanos o Nativos de Alaska	■	802	728
Asiáticos	■	880	890
Filipinos	■	915	851
Hispanos o Latinos	763	822	715
Nativos de Hawai o de las islas del Pacífico	■	■	753
Blancos	■	890	838
De dos o más razas	■	896	807
Con desventajas socioeconómicas	755	807	712
Estudiantes de Inglés	718	788	692
Alumnos con discapacidades	■	684	580

■ Sólo se informan los datos correspondientes a los grupos numéricamente significativos.

Nota sobre las evaluaciones API: Sólo se reportan los datos de los grupos numéricamente significativos. Para ser considerado “numéricamente significativo” en el API, el grupo debe tener (1) al menos 50 alumnos con puntaje válido y que totalicen el 15% de los resultados ó (2) un mínimo de 100 alumnos con puntajes válidos en las evaluaciones.

Programa de Intervención Federal

Las escuelas que reciben fondos del Título I podrían ingresar al Programa de Mejoramiento (*Program Improvement, PI*) si no alcanzan el Progreso Anual Adecuado (*Adequate Yearly Progress, AYP*) durante dos años consecutivos en la misma materia de estudio (Inglés y Literatura, y Matemáticas) o sobre el mismo indicador (Índice de Desempeño Académico, API, o en la tasa de graduación). Por cada año adicional que no alcancen el AYP, pasan al próximo nivel de intervención. La tabla siguiente muestra la información del año escolar 2010-11 sobre el estatus de la escuela y el distrito en el Programa de Mejoramiento. Para obtener más información, visite: www.cde.ca.gov/ta/ac/ay/.

Programa de Intervención Federal

	Escuela Pineland	Distrito Escolar de Clovis
Estado en el Programa de Mejoramiento (PI)	En PI	No en PI
Primer año en el programa PI	2009-2010	◇
Año de ingreso al programa PI	Año 2	◇
Número de escuelas identificadas para el programa PI		2
Porcentaje de escuelas identificadas para el programa PI		4.3%

◇ No es aplicable.

Aumento del API –
Comparación del Índice de
Desempeño Académico 2010

Esta tabla muestra el aumento del Índice de Desempeño Académico (API) de la escuela, el distrito y el estado correspondiente al año 2010 por grupo estudiantil.



“El Departamento de Proyectos Especiales apoya a las escuelas mediante fondos para comprar materiales de instrucción complementarios para los Estudiantes de Inglés, desde kínder hasta el 12° grado, para que los alumnos adquieran la fluidez en la lectura, escritura y expresión oral de la manera más rápida posible.”

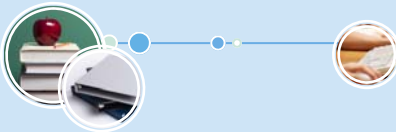


Progreso Anual Adecuado

La ley Ningún Niño Debe Quedarse Atrás (*No Child Left Behind, NCLB*) exige que todas las escuelas y distritos cumplan con los requisitos de Progreso Anual Adecuado (*Adequate Yearly Progress, AYP*). Para cumplir con estos estándares, las escuelas públicas y los distritos de California deben alcanzar o superar los criterios en cuatro áreas fundamentales:

1. Tasa de participación en las evaluaciones estatales de Inglés y Literatura, y Matemáticas.
2. Porcentaje de alumnos con nivel de dominio en las evaluaciones estatales de Inglés y Literatura, y Matemáticas
3. Puntajes en el Índice de Desempeño Académico (API)
4. Tasa de graduación para las escuelas preparatorias

La tabla muestra si la escuela alcanzó o falló en el cumplimiento del AYP general, y si cumplió con los requisitos del AYP en el año 2009-10. Para obtener más información, visite el sitio: www.cde.ca.gov/ta/ac/ay/.



Asesores Académicos y Personal de Apoyo

Esta tabla muestra la información de los asesores académicos y el personal de apoyo que labora en la escuela dentro de un horario equivalente de tiempo completo (FTE).



Progreso Anual Adecuado

Criterios del Progreso Anual Adecuado (AYP)

	Escuela Pineland		Distrito Escolar de Clovis	
Cumplieron con el AYP General	No		No	
Criterios de AYP	Inglés y Literatura	Matemáticas	Inglés y Literatura	Matemáticas
Tasa de participación	Sí	Sí	Sí	Sí
Porcentaje de dominio	No	No	No	No
Índice API	Sí		Sí	
Tasa de graduación	✧		Sí	

✧ No es aplicable. La tasa de graduación de los criterios AYP corresponde a las escuelas preparatorias.

Asesores Académicos y Personal de Apoyo

Asesores Académicos y Personal de Apoyo

Asesores académicos	Relación y horario FTE
Número de asesores académicos de tiempo completo (FTE)	0.0
Relación de alumnos por asesor académico	✧
Personal de apoyo	Horario FTE
Asesor (comportamiento social o guía profesional)	2.0
Maestro de biblioteca multimedia (bibliotecario)	0.0
Asistentes profesionales de servicios para la biblioteca multimedia	1.0
Psicólogo	0.8
Trabajador social	0.0
Enfermera	0.3
Especialista en habla, lenguaje y audición	0.6
Especialista en recursos (no docente)	1.50
Otros	1.0

✧ No es aplicable.

Tipos de Servicios Subvencionados

Tipos de Servicios Subvencionados

Programas Federales

Título I, Parte A: El Título I, Parte A es un programa federal fijo incluido en la Solicitud Consolidada. Su objetivo es garantizar que todos los niños tengan una oportunidad justa, equitativa y significativa de obtener una educación de alta calidad y alcanzar el dominio exigido en los Estándares de Contenido y las Evaluaciones del Estado. El propósito del financiamiento es satisfacer las necesidades educativas de los alumnos que tienen un bajo nivel de rendimiento y concurren a las escuelas más pobres.

Título I, Fondos de Estímulo Económico, Parte A: El propósito del financiamiento es satisfacer las necesidades educativas de los alumnos que tienen un bajo nivel de rendimiento y concurren a las escuelas más pobres. Los fondos se utilizarán para ayudar a los distritos en su año fiscal actual y en el siguiente. El restante 50 por ciento se otorgará en el otoño. Esta recuperación de fondos constituye un incremento, de una sola vez, para los Fondos del Título I. Estos fondos deberán usarse para inversiones a corto plazo que tienen el potencial y beneficios de los de largo plazo, en lugar de los gastos que no pueden ser sustentados una vez que los fondos se hayan gastado. Por ejemplo, desarrollo profesional intensivo en todo el distrito para los maestros de Educación Especial, y docentes de educación regular que se enfocan en ascender en el escalafón, revalidación; estrategias comprobadas e innovadoras en lectura, matemáticas, escritura y ciencias; y apoyo a la conducta positiva que ayude a superar las dificultades de los estudiantes con discapacidades.

Título III, Dominio Limitado del Inglés (Limited English Proficient, LEP): El objetivo del Título III, LEP, es asegurar que todos los alumnos LEP, conocidos en California como Estudiantes de Inglés, logren el dominio de este idioma, desarrollen niveles académicos altos en el inglés y alcancen los mismos estándares académicos del Estado que aplican al resto de los alumnos.

Título III, Fondos para Inmigrantes: El propósito de este programa es otorgar subsidios que apoyen las oportunidades educativas para los estudiantes inmigrantes y sus familias. El programa Educativo para Inmigrantes, Título III está dirigido específicamente a los estudiantes inmigrantes y sus familias, a través de programas complementarios y servicios, que tienen como objetivo único garantizar que estos alumnos alcancen el mismo nivel académico y completen los requisitos de graduación básica que la mayoría de los estudiantes. El término "elegibilidad del estudiante inmigrante" se define en el documento del Título III.

Educación para Estudiantes Migrantes (efectuado en el distrito): Este programa de asistencia administrado por el Estado ayuda a los Estudiantes Inmigrantes a cumplir los estándares académicos a través de instrucción y servicios de salud. El propósito es asegurarnos que a los niños inmigrantes se les proporcionan los servicios educativos apropiados incluyendo los servicios de apoyo que responden a sus necesidades especiales de una manera eficiente y coordinada; y designan programas para ayudar a los niños inmigrantes a superar la interrupción educativa, las barreras culturales y el lenguaje, la soledad social, los diversos problemas de salud y otros factores que inhiben su habilidad para que se desempeñen mejor en la escuela. El programa está designado para apoyar y garantizar que los Estudiantes Migrantes alcancen los estándares académicos exigentes, pasen el examen CAHSEE, y finalmente se gradúen de la preparatoria y tengan la opción de continuar la educación superior. El Comité Asesor de Padres Migrantes participa en la creación del Acuerdo de Servicios para Migrantes, y revisiones del presupuesto, planeación del programa y evaluación. Se efectúa una evaluación anual para solicitar ideas y temas que los padres puedan debatir. Los temas incluyen: transportación, asistentes de enseñanza, graduación y aprobar el examen CAHSEE.

Título VII, Educación para Estudiantes Indios-Americanos (efectuado en el distrito): Este fondo, bajo la ley Ningún Niño se Queda Atrás (NCLB) está designado para conocer y apoyar la Educación Especial y las necesidades especiales de los alumnos Indios Americanos y Nativos de Alaska para que puedan alcanzar el mismo nivel académico que se espera de todos los estudiantes. El programa apoya a los estudiantes de este origen -que han completado y entregado el formulario 506- a dominar los mismos estándares que se les han asignado a todos los estudiantes en las áreas de lectura/lenguaje y matemáticas del kínder al 12º grado. Con el memorándum de Entendimiento, el Centro OSA ofrece servicios para Estudiantes Indios-Americanos y ayuda a los alumnos de 7º a 12º grado. El Centro provee maestros particulares que los asisten individualmente o en grupos reducidos. El MOU permite que el distrito CUSD ofrezca ayuda extra a través de OSA sin incluir los fondos del distrito Clovis USD. El programa lo dirige el Comité de Asesoramiento Educativo para Padres (PAC) el cual se compone con padres nativos de Alaska o Indios Americanos, tutores, maestros y/o administradores académicos.

Continúa en la página 13

Tipos de Servicios Subvencionados

El Distrito Escolar Unificado de Clovis recibe diferentes fondos estatales y federales que están destinados a responder a las necesidades de los alumnos. Los fondos se asignan anualmente según la población estudiantil y las necesidades de cada escuela. En la siguiente tabla se encuentran detallados los tipos de fondos que recibe el distrito CUSD.

Además, el Distrito Escolar Unificado de Clovis ofrece programas de intervención con financiamiento estatal para los alumnos de 2º a 12º grado. Se ofrece un programa de intervención de lectura a los alumnos de 2º a 6º grado que tengan un rendimiento muy por debajo de los niveles básicos y no alcancen los objetivos. Este programa se lleva a cabo antes o después del horario escolar y los sábados, dependiendo de cada escuela. Se ofrecen programas de intervención a los alumnos de 7º a 12º grado -antes o después del horario escolar- que están en riesgo de no aprobar el Examen de Egreso de la Preparatoria de California (California High School Exit Exam, CAHSEE). La instrucción de intervención se concentra en lectura, lengua y literatura, y matemáticas. La cantidad de programas de intervención que se ofrecen depende de la decisión de cada escuela.



“El Distrito Escolar Unificado de Clovis recibe diversos fondos estatales y federales que están destinados para resolver mejor las necesidades de nuestros estudiantes.”

Examen de Aptitud Física de California

En la primavera, todos los alumnos de 5º, 7º y 9º grado deben participar en el Examen de Aptitud Física de California (*Physical Fitness Test, PFT*). La Junta de Educación Estatal designó el *Fitnessgram*® como la prueba de aptitud física para los alumnos de las escuelas públicas de California. Este examen mide seis áreas clave:

1. Capacidad aeróbica
2. Composición corporal
3. Flexibilidad
4. Fuerza y resistencia abdominal
5. Fuerza y resistencia de la extensión del torso
6. Fuerza y flexibilidad de la parte superior del cuerpo

El principal objetivo de *Fitnessgram*® es ayudar a los alumnos a que adquieran el hábito de practicar la actividad física durante toda la vida. La tabla muestra el porcentaje de alumnos que alcanzó los estándares establecidos en el periodo de pruebas más reciente. Para obtener información más detallada sobre el examen PFT de California, visite el sitio: www.cde.ca.gov/ta/tg/pf/.

Porcentaje de Alumnos que Alcanzó los Estándares de Aptitud Física

Grado 5º	
Cuatro de seis estándares	9.1%
Cinco de seis estándares	18.2%
Seis de seis estándares	69.7%



Tipos de Servicios Subvencionados – Continuación

Programas Federales

El comité PAC es responsable de asesorar al distrito para que la ayuda sea efectiva y se proporcionen los servicios, programas, y evaluación de las necesidades de los estudiantes de origen indioamericano.

Centros de Aprendizaje Comunitarios del Siglo XXI (CCLC 21st), Fondos para programas después del horario escolar y la seguridad escolar (ASES): Este programa de administración estatal, con fondos federales ofrece fondos de cinco años con horarios antes o después de clases para ayudar a los alumnos de kínder al 12º grado con desventaja académica (particularmente los alumnos que asisten a las escuelas en necesidad de mejoramiento) con oportunidades de enriquecimiento académico y servicios de apoyo que ayudan a los alumnos a alcanzar los estándares estatales y locales en las materias básicas. El propósito del programa CCLC 21st y el fondo para el programa Después de Clases y Seguridad (ASES), como está descrito en el estatuto federal, provee oportunidades a las comunidades para establecer o expandir las actividades de enriquecimiento en la comunidad. La Escuela Primaria Cole ofrece el programa Antes y Después de la Escuela: 1) Mejora del logro académico, 2) Servicios de enriquecimiento que refuerzan complementen el programa académico, y 3) Servicios de desarrollo educativo relacionados con la lecto-escritura y las lecturas familiares.

Programas Estatales

Asistencia contra el Impacto Económico (Economic Impact Aid, EIA): EIA es un programa fijo del estado que se encuentra incluido en la solicitud consolidada. Estos fondos complementarios se utilizan para apoyar (1) programas y servicios adicionales para los Estudiantes de Inglés (EL) o (2) Servicios educativos suplementarios para ayudar a los alumnos con desventajas educativas. El financiamiento EIA está abierto a todos los distritos escolares públicos que soliciten participar usando la Solicitud Consolidada, Sección I.

Fondos Estatales Flexibles: Estos fondos fueron alguna vez conocidos como SIP ó SLIBG. Este año el Estado ha eliminado las restricciones de los fondos Categóricos que anteriormente se tenían. Los fondos LEA permiten ejercer la flexibilidad y usar los fondos como mejor convenga, mientras estén dirigidos a superar el aprendizaje de los alumnos. Estos fondos ya no estarán bajo la coordinación de SBCP, y el Consejo Escolar (SSC) ya no será responsable de revisar el gasto de los fondos. El estado ha permitido flexibilidad en el uso de fondos para varios programas estatales.

Programa de Adquisición del Idioma Inglés (English Language Acquisition Program, ELAP): El propósito de los fondos del ELAP es mejorar el dominio del idioma de los Estudiantes de Inglés y prepararlos para que aprendan los contenidos académicos y alcancen los estándares de desempeño del Estado. ELAP es un programa que provee fondos adicionales para las escuelas que tienen una gran cantidad de Estudiantes de Inglés; sin embargo, estos fondos deben ser usados solamente para la adquisición del inglés desde el 4º al 8º grado.

Acceso del Público al Internet

El público puede tener acceso a la red Internet a través de las bibliotecas públicas y otros sitios comunitarios (por ejemplo, la biblioteca *California State Library*). El uso del Internet en las bibliotecas se ofrece generalmente por orden de llegada. Algunas restricciones dependen del horario de operaciones, el tiempo límite por usuario (según la disponibilidad), los programas de *software* instalados y la capacidad de impresión.

Suspensiones y Expulsiones

La tabla muestra el índice de suspensiones y expulsiones (el total de incidentes dividido entre el total de alumnos matriculados en la escuela) durante el período de los tres años más recientes.

Índice de Suspensiones y Expulsiones

	Escuela Pineland			Distrito Escolar de Clovis		
	07-08	08-09	09-10	07-08	08-09	09-10
Índice de suspensiones	0.120	0.259	0.173	0.140	0.145	0.139
Índice de expulsiones	0.000	0.000	0.000	0.001	0.001	0.003

Aptitudes de los Maestros

Información de los Maestros con Credencial de Docentes

	Distrito Escolar de Clovis		Escuela Pineland	
	09-10	07-08	08-09	09-10
Maestros				
Con acreditación completa	1,653	23	26	18
Sin acreditación completa	27	0	0	0
Enseñanza fuera del área de competencia		0	0	0

Asignaciones Incorrectas de Maestros y Puestos Vacantes

La tabla muestra el número de maestros incorrectamente asignados (sin la autorización legal apropiada) y el número de puestos vacantes de maestros (los que no estuvieron ocupados por maestros asignados para enseñar el curso completo desde el principio del año escolar o del semestre). Por favor tome en cuenta que el total de maestros que estuvieron incorrectamente asignados incluye a los maestros de los Estudiantes de Inglés.

Asignaciones Incorrectas y Puestos Vacantes de Maestros

	Escuela Pineland		
	08-09	09-10	10-11
Asignaciones incorrectas de maestros de los Estudiantes de Inglés	1	0	0
Total de asignaciones incorrectas de maestros	1	0	0
Puestos vacantes de maestros	0	0	0

Maestros que Cumplen con la Ley Ningún Niño Debe Quedarse Atrás

La ley Ningún Niño Debe Quedarse Atrás (*No Child Left Behind, NCLB*) exige que todos los maestros de las áreas académicas básicas estén "altamente capacitados". Esto significa que deberán poseer un título de licenciatura, una credencial apropiada como docentes de California y haber demostrado ser competentes en cada asignatura que enseñan. La tabla muestra información de los maestros que cumplieron con la ley NCLB en el año 2009-10. Para obtener más información sobre las aptitudes de los maestros con respecto a la ley NCLB, visite la página: www.cde.ca.gov/nclb/sr/tq.

Maestros que Cumplen con la Ley NCLB

	Porcentaje de clases en las materias básicas	
	Impartidas por maestros que cumplen con NCLB	Impartidas por maestros que no cumplen con NCLB
Escuela Pineland	100.0%	0.0%
Todas las escuelas del distrito	94.7%	5.3%
Escuelas con niveles altos de pobreza	98.5%	1.5%
Escuelas con niveles bajos de pobreza	94.0%	6.0%

Nota sobre ley NCLB: Se define como escuelas con niveles altos de pobreza a aquellas instituciones que tienen una participación estudiantil del 75% o mayor en la compra de alimentos a precio reducido o gratuitos. Las escuelas con niveles bajos de pobreza tienen una participación del 25% o menor en estos programas de comida.

✦ No es aplicable.

Aptitudes de los Maestros

La tabla muestra información de las credenciales y aptitudes de los maestros. Para obtener más información, visite el sitio: <http://data1.cde.ca.gov/dataquest/>.



Desarrollo Profesional

El desarrollo profesional se ofrece continuamente para asegurar que el personal de la Escuela Pinedale se informa sobre las nuevas estrategias de aprendizaje, técnicas de enseñanza innovadoras y la tecnología aplicada en el campo de la educación.

No se escatiman esfuerzos para motivar y fomentar el desarrollo del personal docente y darles apoyo en la Escuela Pinedale. La asistencia a conferencias de capacitación del personal se otorga para los docentes que lo solicitan. El desarrollo profesional en el año escolar 2010 se enfocó en la Instrucción Explícita y Directa (EDI) y las Estrategias de Enseñanza del Lenguaje "Language Star" (Kevin Clark). Los temas de capacitación anteriores incluyeron: Instrucción basada en estándares, el taller de instrucción "Readers and Writers", el análisis de datos, los programas de estudios de matemáticas y puntos de referencia, las políticas de evaluación del Aprendizaje de Inglés (EL), la tecnología y análisis de datos, y las estrategias y parámetros de escritura. El personal está comprometido a mejorar el desarrollo de la escritura con el programa "Writing for Excellence". Se motiva a los maestros nuevos a tomar días libres para observar al personal con más experiencia. El enfoque de desarrollo profesional es generado por una encuesta del personal y también por el director cuando los nuevos datos y la información requieren entrenamiento dentro del plantel. Un objetivo primordial para el año escolar actual es la capacitación adicional para la educación física y la nutrición. Durante los últimos tres años, el distrito ha reservado por lo menos tres días anuales para el desarrollo profesional sobre las necesidades de la escuela y el distrito.

Información Financiera del Distrito

Esta tabla muestra la información salarial de los maestros del distrito y el personal administrativo, y la compara con los datos estatales de los distritos de tamaño similar, basados en su escalafón de salarios. Los datos de los salarios del distrito no incluyen los beneficios.



Información Financiera

La información que se muestra en el informe SARC corresponde al año fiscal 2008-09. La información fiscal disponible más actualizada, provista por el estado, está siempre dos años atrasada con respecto al año escolar en curso y un año atrás en relación a la mayor parte de los datos restantes incluidos en este informe. Para obtener información detallada sobre los datos fiscales, visite los sitios: www.cde.ca.gov/ds/fd/cs y www.cde.ca.gov/ds/fd/ec.

Información Financiera del Distrito

Información Financiera del Distrito		
Categoría	Distrito Escolar de Clovis	Distrito de tamaño similar
Sueldo de un maestro principiante	\$35,268	\$42,377
Sueldo de un maestro de rango medio	\$58,781	\$67,667
Sueldo máximo de un maestro	\$75,361	\$87,102
Sueldo promedio del director (Primaria)	\$90,875	\$108,894
Sueldo promedio del director (Secundaria)	\$99,027	\$113,713
Sueldo promedio del director (Preparatoria)	\$101,800	\$124,531
Sueldo del superintendente	\$235,000	\$223,323
Porcentaje del presupuesto para los sueldos de maestros	39.3%	40.2%
Porcentaje del presupuesto para los sueldos del personal administrativo	5.5%	5.5%

Información Financiera de la Escuela

La tabla muestra la información del sueldo promedio de los maestros y un desglose de los gastos por estudiante de esta escuela, procedentes de fuentes restringidas y no restringidas.

Información Financiera de la Escuela	
	Escuela Pineland
Gastos totales por alumno	\$5,517
Gastos por alumno de fuentes restringidas	\$1,042
Gastos por alumno de fuentes no restringidas	\$4,475
Sueldo promedio anual de los maestros	\$54,177

Comparación de la Información Financiera

La tabla muestra los gastos por alumno procedentes de fuentes no restringidas y el salario promedio del maestro. Estos datos son comparados con los datos del distrito y del estado.

Comparación de la Información Financiera		
	Gastos por alumno de fuentes no restringidas	Sueldo promedio anual de los maestros
Escuela Pineland	\$4,475	\$54,177
Distrito Escolar de Clovis	\$6,743	\$61,996
California	\$5,681	\$68,179
Porcentaje diferencial entre la escuela y el distrito	-50.7%	-14.4%
Porcentaje diferencial entre la escuela y el estado de California	-26.9%	-25.8%

Informe de Responsabilidad Escolar

La información de este documento es suministrada por el Departamento de Educación de California (CDE), la escuela y la oficina del distrito escolar. Para obtener más información sobre las escuelas y distritos de California, visite Data-Quest en <http://data1.cde.ca.gov/dataquest>. DataQuest es un recurso en línea que brinda informes de responsabilidad escolar, datos de exámenes, matrícula, graduados, abandonos escolares, inscripción en cursos, contratación de personal e información relacionada con los Estudiantes de Inglés.

Todos los datos son precisos hasta febrero de 2011.